

De 'Trintella IIA' is ontwikkeld uit de 'Trintella II', die velen reeds hebben leren kennen als een comfortabel toerschip, en (niettegenstaande het traditionele roer) ook als een bijzonder snel schip, waarmee het goed wedstrijdveren is.

De 'Trintella IIA' heeft een matige diepgang, flinke breedte, royale sta-hoogte en masttop-tuigage, en thans, geheel volgens de gunstige ervaringen van de laatste ontwikkelingen, de nieuwe moderne kielvorm en een balansroer met scheg, waardoor het nog sneller is geworden.

Door het hoge ballast-aandeel kan de 'Trintella IIA' haar doek-oppervlak goed hebben; mede door de gemakkelijke entree blijft het schip onder vrijwel alle omstandigheden comfortabel.

De 'Trintella IIA' heeft een traditioneel fraaie houten afwerking op een gewapend-polyester romp en dek.

Over het dubbelwandige dek (sandwich-constructie) ligt een echt teakhouten dek met ingegoten rubbernaden.

Een betrouwbare dieselmotor en een royale watertank garanderen U een grote actieradius en zorgenvrij varen.

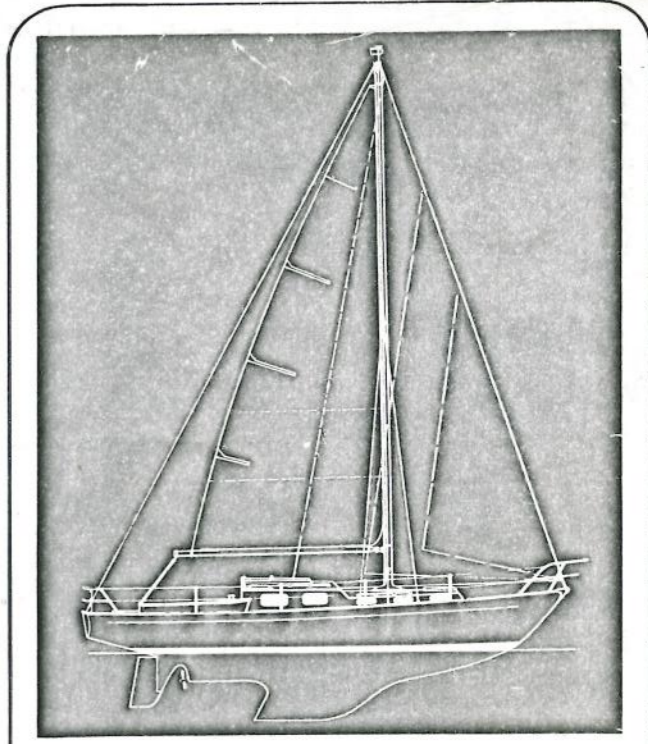
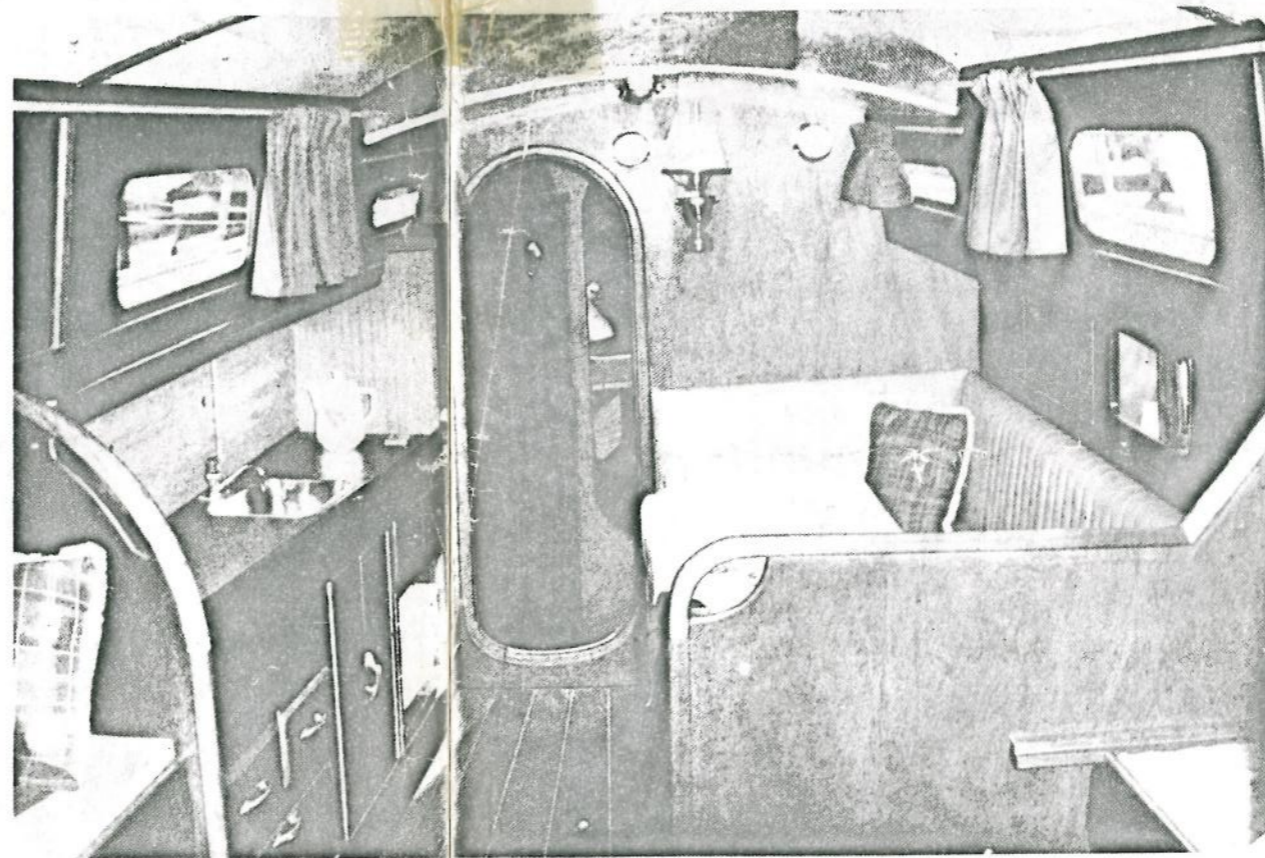
The 'Trintella IIA' is a developed version of the 'Trintella II', already well recognised as a comfortable cruiser and a very fast boat, eminently suitable for racing.

The 'Trintella IIA' has a moderate draft, generous beam, full standing headroom and masthead rig. Now, taking advantage of the latest and successful developments in the art, she has been given a re-designed keel, balanced rudder and skeg, which make her even faster.

The high ballast ratio enables the 'Trintella IIA' to stand well up to her canvas and, because of her fine entry, she is comfortable under all conditions.

Hull, cockpit and decks are in fibre-glass reinforced polyester but with a traditional hardwood cabin top and trim. A narrow-planked teak deck, 15 mm thick, is laid on the polyester sandwich deck and the seams are filled with rubber composition.

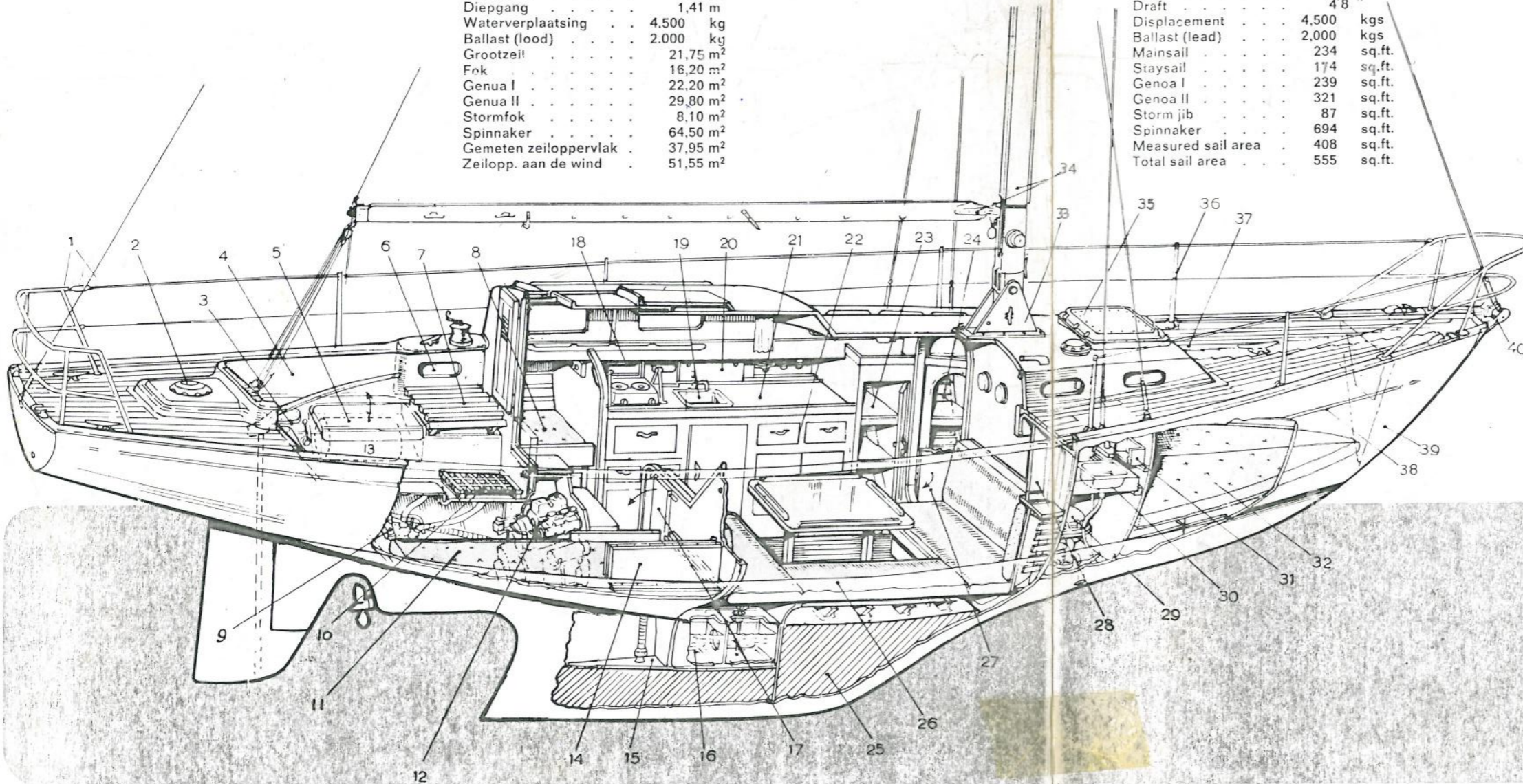
A thoroughly reliable diesel engine and large water tank ensure carefree cruising over long distances.



Ontworpen door - Designed by
E.G. VAN DE STADT

Lengte over alles	10,00 m
Lengte waterlijn	7,32 m
Breedte	2,80 m
Diepgang	1,41 m
Waterverplaatsing	4.500 kg
Ballast (lood)	2.000 kg
Grootzeil	21,75 m ²
Fok	16,20 m ²
Genua I	22,20 m ²
Genua II	29,80 m ²
Stormfok	8,10 m ²
Spinnaker	64,50 m ²
Gemeten zeiloppervlak	37,95 m ²
Zeilopp. aan de wind	51,55 m ²

Length over all	32'10"
Length waterline	24'0"
Beam	9'2"
Draft	4'8"
Displacement	4.500 kgs
Ballast (lead)	2.000 kgs
Mainsail	234 sq.ft.
Staysail	174 sq.ft.
Genoa I	239 sq.ft.
Genoa II	321 sq.ft.
Storm jib	87 sq.ft.
Spinnaker	694 sq.ft.
Measured sail area	408 sq.ft.
Total sail area	555 sq.ft.



- | | |
|--|--|
| 1 Dubbele achterpreekstoel | 1 Double rail aft pulpit |
| 2 Achterluik met ventilator | 2 Aft hatch with ventilator |
| 3 Bergruimte butagasflessen | 3 Stowage for bottled gas |
| 4 Stuurkuip (polyester); teak afwerking | 4 Cockpit: GRP moulding with teak seats and gratings |
| 5 Zeilenberging | 5 Sail locker |
| 6 Bergruimte | 6 Locker |
| 7 Losse teakhouten banken | 7 Teak seats |
| 8 Hondkooi (10 cm polyester matras) | 8 4" Mattress on quarter berth |
| 9 Centrale lensopening voor kuip en dek | 9 Self-draining cockpit outlet |
| 10 Teak vloerrooster | 10 Teak grating |
| 11 Stuurboord hondkooi | 11 Starboard quarter berth |
| 12 Volvo Penta MD2 dieselmotor | 12 Volvo Penta MD2 diesel engine |
| 13 Brandstoftank | 13 Fuel tank |
| 14 Wegklapbare kaartentafel | 14 Folding chart table |
| 15 Lensput met pomp | 15 Sump for bilge water with suction hose |
| 16 Watertank | 16 Water tank |
| 17 Klapzitting voor kaartentafel | 17 Folding seat for navigator |
| 18 Tweepits butagas kooktoestel in wegneembare kast | 18 Two-burner bottled gas cooker |
| 19 Roestvrijstalen gootsteenbak | 19 Sink un't with stainless steel sink |
| 20 Bergruimte voor serviesgoed achter schuifdeurtjes | 20 China locker with sliding doors |
| 21 Formica aanrecht | 21 Formica covered working surface |
| 22 Butagaskachel met beschermrooster | 22 Bottled gas heating stove with protective grille |
| 23 Keukenkast | 23 Food lockers |
| 24 Hangkast | 24 Hanging locker |
| 25 Loodballast | 25 Lead ballast keel |
| 26 Zitbank-kooi | 26 Settee berth |
| 27 Saloneur (tevens deur van hangkast) | 27 Combined saloon and hanging locker door |
| 28 Bergkasten boven zitbank | 28 Lockers above settee |
| 29 Raritan onderwaterlijncloset | 29 Raritan marine w.c. |
| 30 Uitschuifbare wasbak met voetpomp | 30 Sliding washbasin with foot operated fresh water pump |
| 31 Lade voor toiletgerei | 31 Drawer for toilet articles |
| 32 Dubbele voorkooien | 32 Double berth |
| 33 Stalen mastkoker | 33 Steel tabernacle + mast step |
| 34 Aluminium mast en giek | 34 Alloy mast and boom |
| 35 Voorluik | 35 Forehatch |
| 36 Dubbele zeereeling | 36 Double guard rails |
| 37 Teakhouten dekplanken over polyester | 37 Laid teak deck on GRP |
| 38 Polyester romp | 38 GRP hull |
| 39 Kettingbak | 39 Chain locker |
| 40 Neusbeslag met kettingrol (roestvrij staal) | 40 Stainless steel stemhead fitting with chain roller |